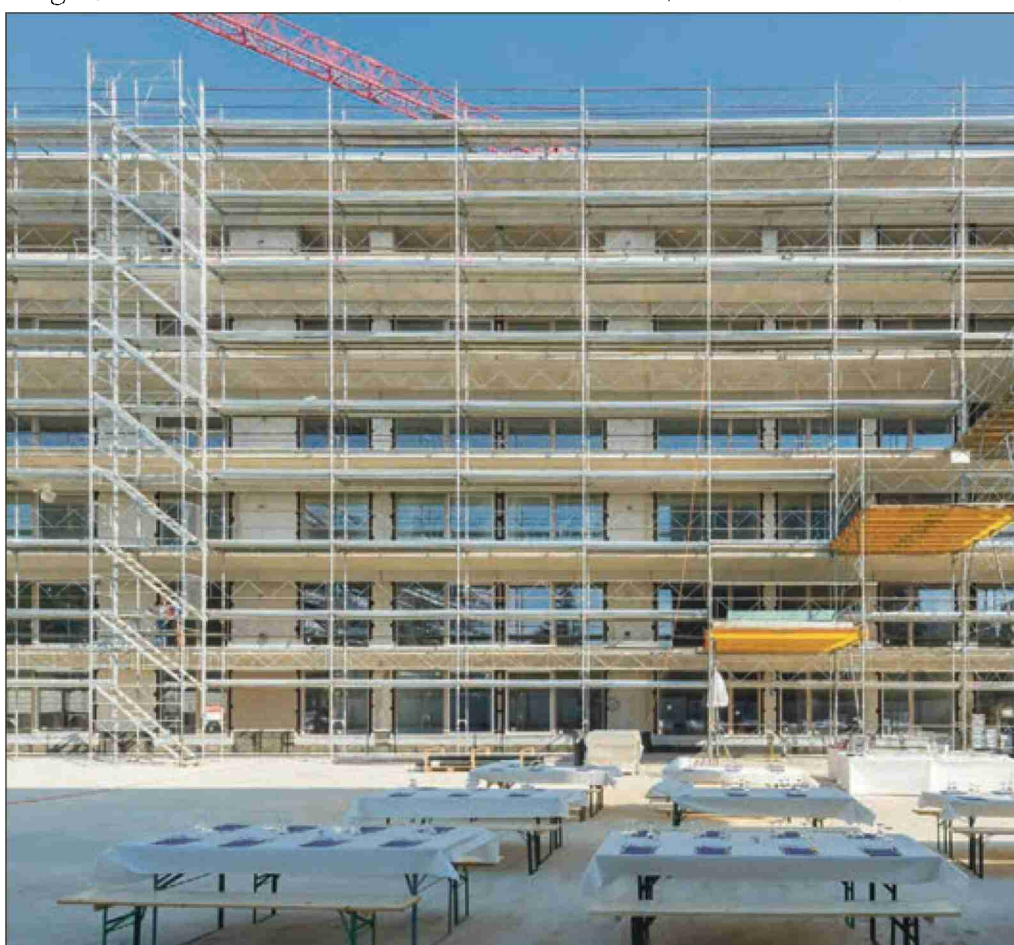


FIN DU GROS ŒUVRE A PALETTES 14A

# Un toit pour redonner espoir

Le 15 septembre 2020, l'événement du bouquet de chantier de l'immeuble des Palettes à Lancy marque une étape importante pour l'Association «Les Vernets d'Arve». Cette association fondée en 1960 a pour objectif de procurer des logements à loyers modérés à des femmes seules ou avec enfants à charge (voir notamment Tout l'Immobilier N° 541, du 10 mai 2010).



**Un bâtiment porteur d'espoir et d'avenir.**

**P**iloté par le département Asset Development de la SPG, l'ouvrage de très haute performance énergétique (THPE) a été conçu par le bureau d'architecture carougeois Amaldi Neder; il est actuellement réalisé par Maulini Entreprise Générale SA, en droit de superficie, sur un terrain de la Fondation pour la promotion

du logement bon marché et de l'habitat coopératif (FPLC).

Créée en 1960, l'Association «Les Vernets d'Arve» (AVA) a permis à 550 femmes aux revenus modestes de bénéficier d'un logement adéquat, tremplin vers un avenir meilleur. L'association est actuellement propriétaire de trois immeubles (7, quai des Vernets et 5-7, avenue de Chamonix) à Genève, totalisant près de 130 appartements; le bâtiment au chemin des Palettes 14A sera donc le quatrième édifice de cet organisme à but non lucratif, créé par des femmes genevoises, la plupart issues de la bourgeoisie et attentives aux moins privilégiées qu'elles, à une époque où une femme ne pouvait pas signer un bail sans l'autorisation de son mari.

L'immeuble dont le chantier a démarré avec la démolition des constructions préexistantes en mars 2019, devrait être finalisé courant 2021. L'édifice d'un gabarit de cinq étages est constitué de trois allées distinctes appartenant à trois maîtres d'ouvrage: Mmes Burger, Promau SA et l'Association «Les Vernets d'Arve». L'immeuble de l'AVA accueillera 29 logements de 2 à 4 pièces. Comme le soulignent Paolo Amaldi et Federico Neder, du bureau d'architectes Amaldi Neder, «les appartements - tous mono-orientés - bénéficieront d'un maximum de dégagement visuel grâce aux vastes fenêtres et aux balcons». Depuis le 5e étage, les résidentes pourront même apercevoir le Jet d'eau! Conçue comme un lieu de sociabilité, la généreuse cage d'escalier centrale sera dotée d'un puits de lumière. Le parking souterrain collectif mettra à disposition des locataires trois places de voiture, ainsi que de nombreux emplacements pour vélos.

## Soutien aux femmes en situation

### precaire

Après avoir chaleureusement remercié les ouvriers qui ont travaillé sur le chantier, Sheila Buemi-Moore, présidente de l'AVA, s'est réjouie de l'aboutissement de ce projet immobilier: «Dans le cadre de la mission de notre association, notre souhait a toujours été de réaliser un bâtiment sur mesure qui réponde pleinement à notre cause. Et c'est en grande partie grâce à notre pilote la SPG et au soutien de la directrice du département Asset Development, Mme Dominique Bakis-Métoudi, que ce rêve a commencé à se réaliser». En 2016, à la suite de discussions avec la FPLC, l'attribution d'un terrain en droit de superficie a été proposée à l'AVA. Un travail considérable s'en est suivi, avec des études de faisabilité, des démarches administratives et une bonne dose de persévérance. L'autorisation de construire a finalement été obtenue le 23 octobre 2018. Dès lors, le projet prit forme. Avec une pointe d'émotion, la présidente de l'AVA a exprimé sa gratitude envers les partenaires et mandataires qui soutiennent le projet dès le début de l'aventure, à savoir: le département Asset Development de la SPG, la FPLC, la banque Raiffeisen, les architectes du bureau Amaldi Neder, l'entreprise générale Maulini, l'ingénieur civil Pillet SA, l'ingénieur CVC K. Wintsch & Cie, le géomètre MBC Ingéo, l'étude Bernasconi & Terrier et l'assureur Axa. Sans oublier bien entendu le comité de l'AVA, en particulier Khadidja Masker Bersenev et Françoise Mongilardi, pour leur dévouement. L'évènement du bouquet de chantier s'est poursuivi en échanges informels et enthousiastes autour de longues tablées dressées dans la cour de l'immeuble. ■

Véronique Stein



**Belle équipe pour un beau projet, de g. à dr.: Thibault De Reure et Nicolas Maulini (Entreprise Maulini); Françoise Burger; Paolo Amaldi (Amaldi Neder Architectes); Dominique Burger; Raphaël Soulié (Maulini); Francisco Garcia Lezama et Federico Neder (Amaldi Neder Architectes); Gilles Léonard (SPG); Françoise Mongilardi, Khadija Masker Bersenev et Sheila Buemi-Moore (AVA); Thierry et Valentine Barbier-Mueller (SPG); Marie Barbier-Mueller (AVA et SPG); Nabil Kanaa (SPG).**