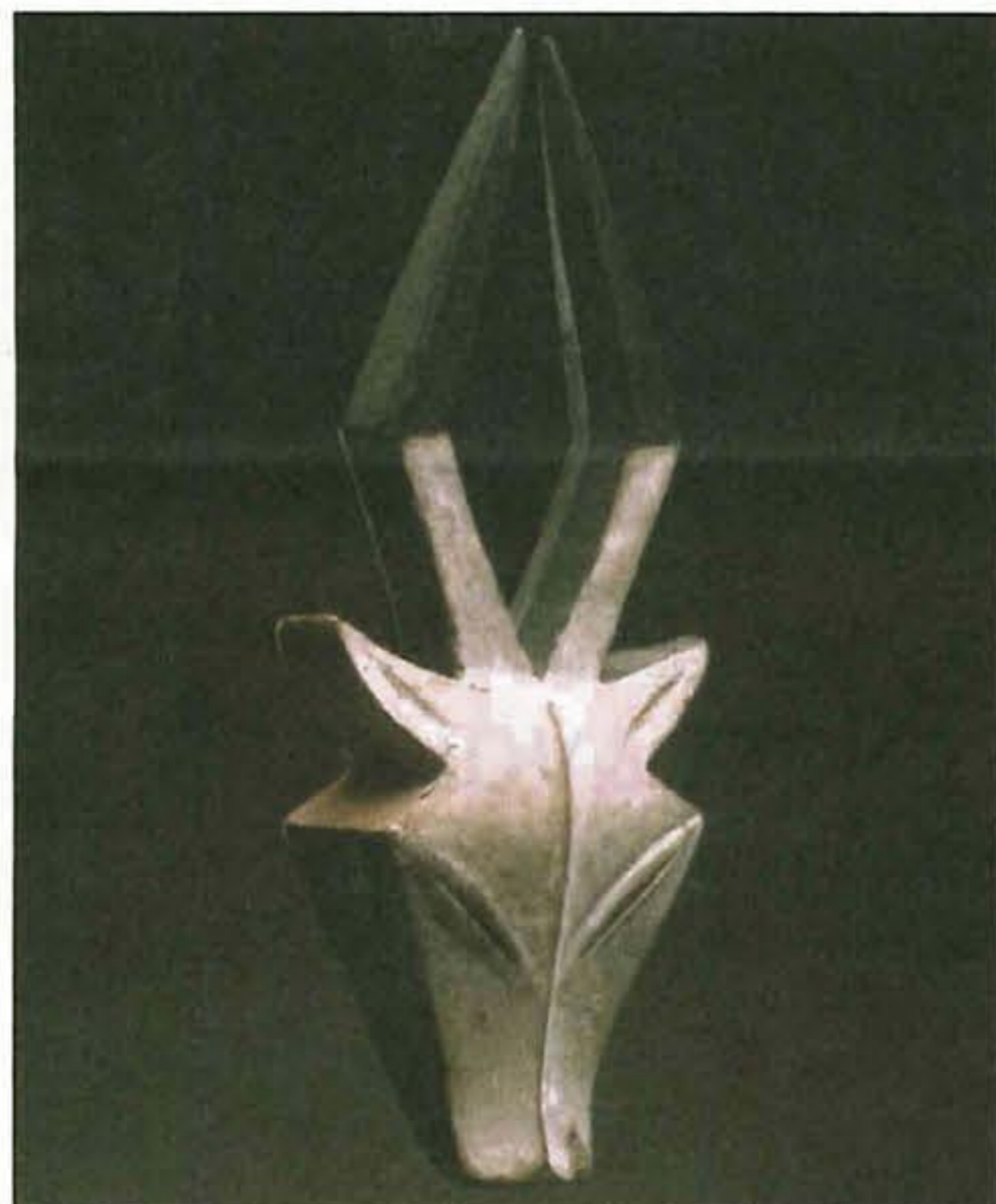


• Au Musée Barbier-Mueller

## Les fascinants trésors du Gabon

*L'art ancestral du Gabon est à l'honneur en ce moment au Musée Barbier-Mueller. SPG Finest Properties a saisi l'occasion de cette nouvelle exposition pour inviter ses clients suisses et étrangers, et ceux de son partenaire, Christie's, à un vernissage convivial et haut en couleur. Témoin de ce lien intime entre le monde de l'art et l'immobilier, ces rencontres, très prisées et appréciées, sont chaque année l'occasion de resserrer les liens et d'étudier la tendance, à l'instar des grandes foires internationales. Visite guidée.*

«**N**ous sommes ici pour partager l'amour de l'art», affirme d'emblée Thierry Barbier-Mueller, administrateur délégué de la SPG. Une invitation qui n'est pas restée lettre morte pour plus de 200 personnes, venues découvrir la nouvelle exposition du Musée sur l'art gabonais. Entourés de statues mbete ou de masques emboli et kwele, des verres de bon cépage à la main, les invités n'ont pas manqué d'engouement pour la fête.



Masque beete figurant l'antilope. Gabon ou République du Congo. Kwele. Bois, pigment. Hauteur: 96,5 cm.



Masque beete (pebood). Est du Gabon. Kwele. Bois, pigments. Ancienne collection Tristan Tzara, Paris. Hauteur: 25,4 cm.



De gauche à droite: Claude Atallah, Eveline de Proyart, Thierry Barbier-Mueller.



Laurence Mattet, directrice des Musées Barbier-Mueller.

«Notre clientèle apprécie beaucoup ces soirées, confie Claude Atallah, directeur de SPG Finest Properties, département spécialisé dans la vente et la location de propriétés haut de gamme en Suisse romande. Dans le domaine du luxe, l'art et l'immobilier sont des milieux qui sont intimement liés. Les mêmes personnes se retrouvent dans les deux univers». Eveline de Proyart, directrice de Christie's Genève, renchérit: «A travers cette soirée, nous montrons à nos invités ce qui existe de mieux en art tribal. Notre collaboration avec la SPG est aussi unique qu'essentielle. En effet, grâce à cette union entre Christie's et SPG Finest Properties, nous offrons un service supplémentaire, une mise en réseau de nos contacts nationaux et internationaux, une manière de recevoir et de répondre aux besoins de tous nos clients».

### Des masques de toute beauté

Tandis que les convives sont tout à la fête, déambulant de salle en salle, nous rencontrons la directrice et commissaire de l'exposition, Laurence Mattet, qui nous rappelle quelques éléments d'histoire. C'est au début du XIX<sup>e</sup> siècle que des navigateurs rapportèrent de leur voyage en Afrique un grand nombre d'objets: des trophées de chasse, des panoplies d'armes, mais aussi des statues, des masques et des «figures de reliquaire». Très vite, les sculptures du Gabon ont retenu l'attention de certains amateurs.

Mais surtout d'artistes d'avant-garde tels que Picasso, Vlaminck ou Derain. Les qualités plastiques de ces pièces n'échappèrent évidemment pas non plus à l'intérêt et au goût très sûr de Josef Mueller, l'éminent collectionneur soleurois, qui peu à peu en réunit une série. Depuis 1955, son gendre Jean Paul Barbier-Mueller s'est appliqué à compléter cet ensemble et à le rendre cohérent et représentatif.

Les œuvres présentes revêtent une exceptionnelle qualité esthétique et sont rares. La plupart des pièces présentées sont des figures de reliquaire, gardiens des reliques d'ancêtres de haut rang. Certaines pièces sont historiques, comme ce masque kwele en forme de cœur qui est devenu une icône (voir ci-contre). Il a appartenu jadis au poète et membre fondateur du dadaïsme Tristan Tzara. Une statue de reliquaire a la particularité de posséder une cavité dans son dos, afin de contenir des reliques sacrées de dignitaires. Elle a été recueillie autour des années 20 par Aristide Courtois, administrateur colonial, puis a appartenu à quatre collectionneurs successifs, dont le dernier était Hubert Goldet. Bien d'autres œuvres tout aussi exceptionnelles méritent attention. N'hésitez pas à venir découvrir cette exposition, ouverte jusqu'au 15 octobre. ■

Ernest Vaiss

Renseignements: Musée Barbier-Mueller, 10, rue Jean-Calvin, 1204 Genève. Ouvert tous les jours de 11h à 17h.